



Acties en indicatoren

integraal beleidskader sociaal domein 2023-2026



Uitvoeringsagenda 2023-2024

Inhoudsopgave

Inleiding	3
Hoofdstuk 1: Acties.....	5
1.1: Thema's en speerpunten	6
Thema 1: Voor en met elkaar	7
Thema 2: Iedereen kan meedoen.....	14
Thema 3: De kracht van preventie	23
Thema 4: Passende ondersteuning.....	31
1.2: Algemeen.....	39
Hoofdstuk 2: Monitoring	45
Hoofdstuk 3: Het vervolg.....	49
Bijlage: Overzichtslijst regelgeving en beleidsplannen.....	50

Inleiding

In deze uitvoeringsagenda staat beschreven wat we in 2023 en 2024 concreet aan acties gaan doen in het sociaal domein. Het is een vervolg op en een invulling van het integraal beleidskader ‘Samen voor elkaar – Koers sociaal domein 2023–2026’. Daarin kunt u lezen wat onze visie is en wat onze aandachtspunten (thema’s en speerpunten) zijn voor de jaren 2023 tot en met 2026. Het biedt inzicht in *wat* we doen en *waarom* we iets doen. In de uitvoeringsagenda ligt de focus op de *wat*, *hoe* en *wanneer*. Het beleidskader en de uitvoeringsagenda samen geven u een volledig beeld van wat we nu en de aankomende jaren doen binnen het sociaal domein.

Ontstaan

Deze uitvoeringsagenda gaat uit van het collegeprogramma 2022–2026 en de programmabegroting 2023–2026. De agenda is ontstaan met inbreng van wethouders, beleidsadviseurs en consultants. We hebben hierbij ook gekeken naar de concrete ideeën die inwoners en partners hebben genoemd in de participatiebijeenkomsten voor het integraal beleidskader.

Het college stelt twee uitvoeringagenda’s op. Eén voor 2023–2024 en één voor 2025–2026. Door een agenda voor twee jaar vast te stellen, kunnen we flexibeler inspelen op ontwikkelingen en veranderende behoeften in de samenleving en de (financiële en personele) mogelijkheden van de gemeente.

Financiën

De acties die we noemen in deze uitvoeringsagenda voeren we in principe uit binnen de bestaande budgetten zoals opgenomen in de begroting 2023 en verder. Het kan zijn dat we de komende jaren voor enkele projecten/voorzieningen extra budget vragen. Het is dan een afzonderlijke afweging om wel of niet extra te investeren. Deze mogelijke extra budgetaanvragen nemen we mee in de planning & control-cyclus¹.

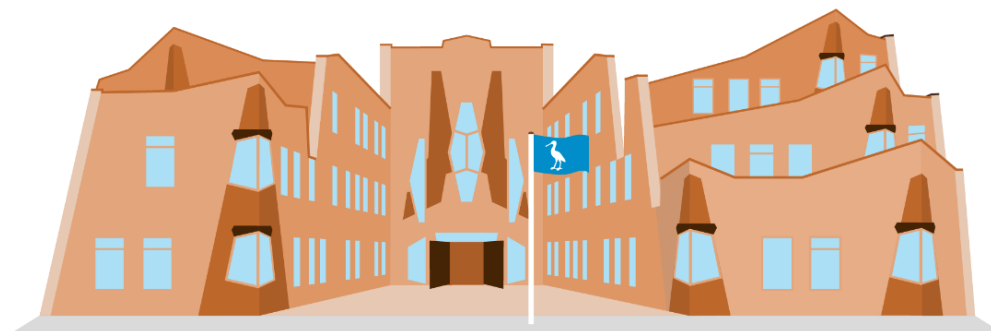
¹ De PenC-cyclus geeft aan in hoeverre de gemeente haar doelstellingen bereikt en welke (financiële) middelen daarbij nodig zijn.

Leeswijzer

In het eerste hoofdstuk staan de actiepunten genoemd die we in 2023–2024 gaan uitvoeren. De acties zijn zoveel mogelijk gekoppeld aan de vier thema's en de negen speerpunten van het integrale beleidskader sociaal domein. Ieder thema en speerpunt begint met een stukje uitleg en daarna geven we aan wat we willen bereiken. Daarna volgen de actiepunten, opgenomen in een schema. Er staat beschreven wat we hoe en wanneer gaan doen. Na thema 4 staan actiepunten vermeld die niet onder een thema of speerpunt vallen. Dit zijn acties die voor het sociaal domein worden uitgevoerd, maar niet onder een thema of speerpunt vallen. Of ze vallen juist onder meerdere thema's of speerpunten. Er zijn actiepunten die meer intern/bedrijfsmatig zijn. Deze hebben we apart vermeld.

Daarna volgt een hoofdstuk over monitoren: tellen en vertellen. In dat hoofdstuk hebben we een schema opgenomen met indicatoren. Indicatoren geven aan hoe het met een bepaald beleidsonderwerp gaat. Als laatste informeren wij u kort over het vervolg.

In de uitvoeringsagenda hebben we het vaak over 'wij', 'we' of 'onze'. Daarmee bedoelen we de gemeente.



Hoofdstuk 1: Acties

De acties die we gaan uitvoeren in 2023 en 2024 staan in dit hoofdstuk op thema beschreven. Dit met uitzondering van de acties die niet onder een thema vallen, maar wel ten goede komen aan het sociaal domein. Of de acties die onder meerdere thema's vallen. Deze algemene acties staan aan het eind van dit hoofdstuk. Alle acties hebben we in schema's opgenomen. In de schema's staat aangegeven wat we hoe en wanneer gaan doen.

In deze uitvoeringsagenda staan de nieuwe acties beschreven die plaatsvinden in 2023 en/of 2024. Sommigen zijn in 2022 gestart en lopen door in 2023 of zelfs 2024. Ook voeren wij acties en taken uit die we al jaren doen en die we ook in de komende jaren blijven doen. We noemen dit de sociale basis. U kunt hierbij denken aan het verstrekken van bijstandsuitkeringen, het toekennen van Wmo-voorzieningen en het afhandelen van subsidieaanvragen. Deze zogenaamde vaste of reguliere taken hebben we niet opgenomen in deze agenda.

We gebruiken de mogelijkheden van samenwerken en integraal werken. Dit betekent dat we acties uitvoeren met zowel de verschillende beleidsterreinen en domeinen in de gemeente als met externe partijen. Wij zien het als onze taak om op thema's die we samen hebben de verbinding te behouden en/of tot stand te brengen. En samen te werken waar dat in het belang van één inwoner of groepen inwoners nodig is. Alleen dan komen we verder!

Het kan voorkomen dat we wijzigingen in deze agenda moeten doorvoeren door voortschrijdend inzicht en/of zaken die we op voorhand niet konden voorzien. Dit kan komen door ontwikkelingen zoals wetswijzigingen, veranderende behoeften in de samenleving en besluiten in het lokale politieke proces. En de financiële en personele mogelijkheden van de gemeente. Zeker het verkrijgen en het behouden van goed personeel is een uitdaging en een zorgpunt. Het vertrek van een (beleids)medewerker, het zoeken naar een nieuwe medewerker en deze inwerken, heeft gevolgen voor de planning. Daarnaast is bij sommige actiepunten samenwerking noodzakelijk/zeer wenselijk met regiogemeenten en/of andere samenwerkingsverbanden. Daardoor zijn we afhankelijk van de gezamenlijke planning. De agenda is voor ons een leidraad waar we ons aan willen houden, maar daar waar nodig moeten we flexibel zijn.

1.1: Thema's en speerpunten

Ons beleidskader bestaat uit vier centrale thema's met in totaal negen speerpunten. In deze uitvoeringsagenda richten wij onze aandacht vooral op deze thema's en speerpunten. Daarnaast blijven we uiteraard onze algemene acties en onze wettelijke taak uitvoeren. De thema's en speerpunten zijn:

Thema 1: Voor en met elkaar

- Speerpunt 1: Het ondersteunen van de onderlinge sociale betrokkenheid.
- Speerpunt 2: Inwoners kunnen zo lang mogelijk zelfstandig thuis wonen.
- Speerpunt 3: Versterken mantelzorgondersteuning.

Thema 2: Iedereen kan meedoen

- Speerpunt 1: Het ondersteunen van inwoners die (tijdelijk) financieel niet zelfredzaam zijn en/of schulden hebben.
- Speerpunt 2: Effectieve aanpak van eenzaamheid.

Thema 3: De kracht van preventie

- Speerpunt 1: Het bevorderen van een gezonde leefstijl.
- Speerpunt 2: Een sterke basis voor de jeugd.

Thema 4: Passende ondersteuning en zorg

- Speerpunt 1: Het bieden van passende ondersteuning volgens onze visie.
- Speerpunt 2: Een soepele overgang van 18- naar 18+.

Thema 1: Voor en met elkaar

Dit thema richt zich op het ondersteunen van de sociale betrokkenheid van de dorpsgemeenschappen, op zo goed en lang mogelijk thuis kunnen wonen van kwetsbare inwoners en op mantelzorgondersteuning.

Veel inwoners voelen zich met elkaar verbonden en zien naar elkaar om. Dit noemen we ook wel sociale betrokkenheid. Deze betrokkenheid en het behouden ervan of zelfs het vergroten, is belangrijk. Als mensen elkaar kennen en zich met elkaar verbonden voelen, is de kans groter dat zij rekening willen houden met en zich willen inzetten voor elkaar. Met een goede sociale betrokkenheid snijdt het mes aan twee kanten. Je verbonden voelen met je naasten draagt bij aan mentale gezondheid. Bij een groep horen en sociale contacten hebben, vinden veel mensen fijn. En het kan eenzaamheid tegengaan. Daarnaast kan verbondenheid een laagdrempelig vangnet vormen met oog voor elkaar.

Speerpunt 1: Het ondersteunen van de onderlinge sociale betrokkenheid

Bij elkaar betrokken zijn, is belangrijk voor de leefbaarheid binnen een gemeenschap. Samen vorm je de gemeente, het dorp en de buurt. Soms is hier ondersteuning bij nodig. Denk aan het steunen van activiteiten en voorzieningen voor en/of door inwoners. Maar ook aan het ondersteunen van vrijwilligers(werk) en mantelzorgers. Vanuit hun sociale betrokkenheid zetten zij zich voor een ander in.

Wat willen we bereiken?

We willen een gemeente zijn waar mensen zich met elkaar verbonden voelen, rekening houden met elkaar en elkaar helpen. En waar iedereen (ook op sociaal vlak) mee kan doen. Hiervoor is het belangrijk dat iedereen het aanbod van activiteiten kent.



Acties

Wat	Hoe	Wanneer
<p>Het beter bekend maken van het aanbod van activiteiten en ontmoetingen. Aandacht voor het aanbod van activiteiten en ontmoetingen.</p>	<p>We gaan eerst in gesprek met inwoners en professionals (in- en extern) om te achterhalen welke tips en ideeën er zijn om het aanbod beter bekend te maken. We gaan ook bespreken wat er nodig is om een activiteitenkalender te (laten) maken en bij te (laten) houden. Het doel van de kalender is om voor de inwoners een totaaloverzicht te hebben van de activiteiten in Wormerland. We nemen die informatie mee in de besluitvorming over hoe we het aanbod beter bekend kunnen maken.</p>	<p>2023, kwartaal 2 – 2024</p>
<p>Het ondersteunen van ontmoetingsmogelijkheden. Waar nodig en mogelijk vergroten we de mogelijkheden tot ontmoeting.</p>	<p>We gaan in gesprek met inwoners en professionals (in- en extern) om de behoeftes en mogelijke gaten in het ontmoetingsaanbod te achterhalen. We nemen dit mee in de besluitvorming over de acties die nodig zijn voor het vergroten van de mogelijkheden tot ontmoeting.</p> <p>We adviseren bestaande en nieuwe initiatieven. Waar nodig en mogelijk ondersteunen we de initiatieven met datgene wat ze verder nog nodig hebben.</p> <p>Binnen het bestaande budget verhogen we het subsidieplafond voor ontmoeting en recreatie.</p> <p>Vanaf 1 januari 2023 is er een doorstart van ontmoetingscentrum Westertil. Het doel van de doorstart is meer openstelling, meer activiteiten en meer deelnemers. Na de zomer van 2023 volgt een evaluatie en een besluit over de toekomstige periode.</p>	<p>2024</p> <p>2023-2024</p> <p>2023, kwartaal 4</p>

Wat	Hoe	Wanneer
<p>Het ondersteunen van inwonersinitiatieven. Het gaat hier om initiatieven die bijdragen aan het realiseren van het integraal beleidskader sociaal domein.</p>	<p>We kunnen initiatieven op verschillende manieren ondersteunen. Vooral gebaseerd op wat het initiatief nodig heeft. Ondersteuningsmogelijkheden zijn bijvoorbeeld het geven van advies, het verstrekken van subsidie, het vinden van een accommodatie, het meewerken aan publiciteit, enzovoort.</p>	<p>2023-2024</p>

Speerpunt 2: Inwoners kunnen zo lang mogelijk zelfstandig thuis wonen

Bij dit speerpunt gaat het vooral om ouderen, inwoners met psychische en psychosociale problemen en om jeugdigen thuis of zo thuis mogelijk te laten opgroeien. Met dit speerpunt spelen we in op drie ontwikkelingen:

1. De dubbele vergrijzing.
2. Van Beschermd wonen naar Beschermd Thuis.
3. Thuis of 'zo thuis mogelijk' opgroeien.

Wat willen we bereiken?

We willen dat ouderen in hun vertrouwde omgeving zelfstandig en veilig kunnen blijven wonen met een goede kwaliteit van leven. Ook willen we dat inwoners met een psychische of psychosociale aandoening zo zelfstandig mogelijk kunnen wonen en meedoen in de maatschappij, met een goede kwaliteit van leven. Daarnaast moet de draagkracht en draaglast van eventuele mantelzorgers in balans zijn. Wat betreft kinderen willen we dat ze zoveel mogelijk thuis of zo thuis mogelijk kunnen opgroeien.

Acties

Wat	Hoe	Wanneer
<p>Het opstellen van een woonzorgvisie. Gemeenten worden waarschijnlijk verplicht om per 2024 een woonzorgvisie te hebben.</p>	<p>Als eerste gaan we onderzoeken wat die verplichting precies inhoudt. Daarna bedenken we hoe en met wie we deze visie gaan opstellen. Mogelijk dat we ook een woonzorganalyse maken (Wat is het aanbod? Wat is de vraag? Het verschil bepaalt de opgave).</p>	<p>2023, kwartaal 4</p>
<p>Regionaal samenwerken aan het programma 'Vitaal ouder worden'. In de regio Zaanstreek–Waterland zijn veel organisaties met en voor ouderen actief. Om in te spelen op het vergrijzen van de samenleving moet je met elkaar samenwerken.</p>	<p>G'oud staat voor Gezond Ouder worden. Dit is een samenwerkingsverband van de gemeenten Zaanstad, Purmerend, Edam–Volendam, Wormerland, Waterland, Landsmeer, Oostzaan, inclusief Zilveren Kruis en zo'n 30 zorgorganisaties. Het doel is invulling te geven aan de Regiovisie Ouderen Zaanstreek–Waterland.</p> <p>Binnen G'oud zijn er drie programma's. Eén daarvan is 'vitaal ouder worden'. De zeven regiogemeenten en partners zoals het Netwerk Dementie, spelen hierin een belangrijke rol. We bespreken welke acties we als regio samen kunnen oppakken.</p>	<p>2023: concrete acties benoemen</p> <p>2024 en verder: acties uitvoeren</p>
<p>Nieuwe regelgeving voor woonruimteverdeling. Door het toewijzen van sociale huurwoningen op basis van wacht-, zoek- en situatiepunten zorgen we voor een eerlijkere verdeling van de schaarse woningen.</p>	<p>Aan de regulier woningzoekenden worden woningen toegewezen op basis van inschrijfduur. Straks gaan ook omstandigheden meewegen door het toekennen van 'situatiepunten'. Situatiepunten geven woningzoekenden in een kwetsbare situatie sneller kans op een sociale huurwoning. Dit omdat zij op die manier sneller punten opbouwen dan reguliere woningzoekenden. Het gaat om mensen in de volgende situaties:</p> <ol style="list-style-type: none"> 1. Relatiebreuk waar ook kinderen bij betrokken zijn. 2. Gezinnen die inwonen bij anderen. 3. Problematisch thuiswonende jongeren. 	<p>2023</p>

Wat	Hoe	Wanneer
<p>Kleinschalig wonen voor de jeugd. Vanuit het Rijk hebben wij de opdracht om te bewegen van grote woongroepen naar kleinschalig wonen (de vastgoedtransitie). Als regio moeten we daarvoor ruimtes beschikbaar stellen.</p>	<p>Van het Rijk hebben we de ‘specifieke uitkering vastgoedtransitie residentiële jeugdhulp’ ontvangen. In de regio voeren we met dit budget de zogenaamde vastgoedtransitie uit. Regionaal stellen we een projectleider ‘vastgoed’ aan. Daarnaast komt er een analyse van de doelgroep. Voor welke kinderen zoeken we kleinschalige woonvormen en voor hoeveel kinderen? Daarmee komen we tot een gerichte opdracht voor de projectleider. Onze beleidsmedewerkers Jeugd werken hiervoor ook samen met de afdeling leefomgeving.</p>	<p>2023</p>
<p>Vorbereidingen treffen voor de doordecentralisatie Beschermd Wonen. De gemeente wordt per 2024 verantwoordelijk voor de Wmo-voorziening Beschermd Wonen. Dit in plaats van centrumgemeente Zaanstad.</p>	<p>We maken een overzicht van wat de gemeente geregeld moet hebben voor 2024. Daarna voeren we de genoemde acties uit.</p>	<p>2023</p>



Speerpunt 3: Versterken mantelzorgondersteuning

Zowel het landelijke als het gemeentelijke overheidsbeleid is erop gericht om mensen zo lang mogelijk zelfstandig te laten wonen. Hierdoor doen steeds meer mensen met een beperking of ziekte, naast betaalde zorgverleners, een beroep op hun omgeving. Met als gevolg dat je er niet voor kiest om mantelzorger te worden. Het overkomt je.

Afhankelijk van de situatie kan het veel tijd kosten. Er moet vaak veel geregeld worden bij verschillende instanties. Mantelzorgers hebben meestal naast hun mantelzorg nog andere taken. Zoals hun eigen huishouden, werk, opleiding, verzorging van de kinderen, enzovoort. Hulp vragen vinden zij vaak moeilijk. Het is daarom niet gek dat een deel van de mantelzorgers zich zwaarbelast of zelfs overbelast voelt.

Wat willen we bereiken?

We willen voorkomen dat mantelzorgers overbelast raken. De draagkracht en de draaglast van een mantelzorger moet in balans zijn om voor lange(re) tijd mantelzorg te kunnen verlenen. We richten ons met passende ondersteuning vooral op de groep mantelzorgers met (dreigende) overbelasting. Dit gaat om ongeveer 25% van de mantelzorgers.

Acties

Wat	Hoe	Wanneer
<p>Ondersteuning bieden aan mantelzorgers. We zorgen voor passende ondersteuning aan mantelzorgers die zorgen voor iemand met dementie.</p>	<p>We evalueren het huidige aanbod voor mantelzorgers die zorgen voor iemand met dementie. Onderdelen van deze evaluatie zijn:</p> <ol style="list-style-type: none"> 1. Gesprekken met beroepskrachten en betrokkenen in de vorm van een focusgroep. 2. Het uitvoeren van de dementiescan, uitgevoerd door de regionale afdeling van Alzheimer Nederland. 3. De regionale dementiemonitor bespreken in het Netwerk dementie. <p>De evaluatie is in kwartaal 1 uitgevoerd en heeft geleid tot een memo. In de memo worden een aantal stappen voorgesteld. Zo zoeken we uit wat er nodig is om een dementievriendelijke gemeente te worden. We gaan ook in gesprek met een aantal partners over wat zij kunnen doen ter ondersteuning van deze mantelzorgers. Eventuele aanpassingen of aanvullingen op het huidige beleid worden opgenomen in een collegevoorstel. Na een positief besluit kunnen de aanpassingen/aanvullingen worden doorgevoerd. Daar waar dat speelt wordt dit meegenomen in de subsidieronde 2024-2026.</p>	<p>2023, kwartaal 4</p>
<p>Mogelijkheden vergroten voor het plaatsen van kangoeroe- en mantelzorgwoningen. Hiermee willen we inwoners ondersteunen die dichtbij elkaar willen wonen om (elkaar) zorg en ondersteuning te kunnen bieden.</p>	<p>We stellen een notitie op waarin we aangeven hoe we de mogelijkheden kunnen vergroten om in de tweede lijn woningen te bouwen. Het gaat hierbij om het binnenstedelijk gebied.</p>	<p>2023, kwartaal 4</p>

Thema 2: Iedereen kan meedoen

Dit thema richt zich onder andere op armoede- en schuldenproblematiek en op het verlichten van eenzaamheid.

Mee kunnen doen heeft te maken met thema 1: 'Voor en met elkaar'. Het vraagt om verbindingen tussen inwoners onder elkaar en tussen (maatschappelijke) organisaties en inwoners waarbij men respect heeft voor elkaar, naar elkaar omkijkt en voor elkaar zorgt. We gaan uit van inwoners die er zelf voor kunnen zorgen dat ze meedoen. Maar we weten dat er soms (tijdelijk) grenzen zitten aan de zelfredzaamheid. We weten ook dat niet alle problemen te voorkomen of op te lossen zijn en dat er mensen zijn die te maken hebben met een beperking. Ook zijn er mensen die niet volledig zichzelf kunnen zijn omdat anderen ze dan niet accepteren. Daarom zetten wij ons in voor inwoners die, op sommige gebieden, niet of niet volledig mee kunnen doen. Het kan bijvoorbeeld gaan om bemiddeling naar passend werk, het (beter) leren lezen en schrijven, een openbare ruimte geschikt maken voor rolstoelen of een bijdrage leveren aan de acceptatie van diversiteit in seksualiteit en gender.

Speerpunt 1: Het ondersteunen van inwoners die (tijdelijk) financieel niet zelfredzaam zijn en/of schulden hebben

De economische en maatschappelijke ontwikkelingen van dit moment hebben zichtbaarder gemaakt dat een deel van de mensen grote moeite heeft om het hoofd boven water te houden bij financiële tegenslagen. Dit zorgt ervoor dat het belangrijker is om er gezamenlijk voor te zorgen dat iedereen kan rekenen op een vast en voldoende inkomen. Bij voorkeur uit werk. En anders vanuit een vangnet wanneer dat (aanvullend) nodig is. Zo krijgen inwoners de ruimte om mee te doen, zichzelf te ontwikkelen en andere problemen te voorkomen.

Wat willen we bereiken?

Samen met inwoners en partners willen we zoveel mogelijk armoede en schulden voorkomen. Voor jongeren hebben we speciale aandacht. Ook willen we dat inwoners die onder de armoedegrens leven en/of schulden hebben weer grip krijgen op hun situatie, volwaardig mee kunnen doen aan de samenleving en (weer) zelfredzaam worden. We hebben hierbij speciale aandacht voor gezinnen met kinderen onder de 18 jaar.

Acties

Wat	Hoe	Wanneer
<p>Armoedebestrijding. Een plan maken om de armoede onder inwoners te verminderen. Daarbij komt ook de energiecrisis en de hoge inflatie aan bod.</p>	<p>We leggen in het plan de nadruk op het voorkomen van armoede. Daarbij gaan we ook in op (dreigende) armoede en schulden onder jongeren. Inwoners met financiële problemen willen we in een zo vroeg mogelijk stadium bereiken. Belangrijk hierbij is (preventieve) informatie over de diverse hulpverlenende instanties.</p> <p>We gaan de komende periode in gesprek met inwoners, partners en medewerkers van verschillende vakgebieden. We willen horen wat we nog meer en aanvullend moeten doen om (inflatie)armoede tegen te gaan. En willen graag tips ontvangen hoe we bestaande ondersteuningsmogelijkheden en hulporganisaties beter onder de aandacht kunnen brengen. We sluiten met onze activiteiten aan bij de behoeften van inwoners.</p>	<p>2023, kwartaal 4</p>
<p>Bekendheid van het Financieel Café vergroten. Het Financieel Café is er voor alle vragen over geld. Van zakgeld, rondkomen, bijstand, schulden en het op orde brengen van financiën.</p>	<p>Samen met de communicatieadviseur en Humanitas meer bekendheid geven aan deze inloopmogelijkheid. Het gaat om communicatie richting inwoners, hulpverleners en vrijwilligers.</p>	<p>2023, diverse momenten</p>
<p>Schuldhulpverlening bieden aan ondernemers. Een plan maken om passende schuldhulpverlening te bieden aan ondernemers.</p>	<p>Bij het opstellen van het plan bekijken we wat Zaanstad doet en welke dienst(en) wij aanvullend bieden. Daarbij is van belang met welke organisaties Zaanstad werkt en of wij ook met deze organisaties lokaal gaan samenwerken.</p>	<p>2024</p>

Wat	Hoe	Wanneer
<p>Inwoners ondersteunen bij menstruatiearmoede. Hierdoor hoeven zij de producten niet zelf te kopen als dit financieel niet of niet goed zelf te bekostigen is.</p>	<p>We richten een afhaalpunt in. Daarna brengen we dit afhaalpunt regelmatig onder de aandacht bij inwoners, beroepskrachten en vrijwilligers.</p> <p>Daar waar mogelijk en afhankelijk van de behoefte breiden we het aantal afhaalpunten uit. Besluiten of we met deze ondersteuningsvorm doorgaan in 2024.</p>	<p>2023, kwartaal 1</p> <p>2023, kwartaal 4</p>

Intern/bedrijfsmatig

Wat	Hoe	Wanneer
<p>Toegang tot schuldhulpverlening onderzoeken, verbeteren en beschrijven. Dit om te komen tot een doeltreffend, zo eenvoudig mogelijk en soepel lopend proces van schuldhulpverlening.</p>	<p>Onderzoeken hoe de toegang tot schuldhulpverlening op dit moment verloopt. Waar mogelijk de toegang tot schuldhulpverlening en het bijbehorende proces verbeteren. Om daarna het proces te beschrijven.</p>	<p>2024</p>
<p>Onderzoeken wat er verbeterd moet worden aan ons adviesrecht schuldenbewind. Sinds een wetswijziging is het de bedoeling dat mensen met problematische schulden betere hulp krijgen. Dit omdat gemeenten de rechter mogen adviseren over oplossingen zoals schuldenbewind of gemeentelijke schuldhulpverlening.</p>	<p>Door dit adviesrecht kunnen gemeenten hun regierol bij schuldhulpverlening beter vervullen. Maar de gemeente krijgt geen verzoeken van rechters. We zoeken uit wat er niet goed gaat in dit proces en hoe we dit kunnen oplossen.</p>	<p>2024</p>

Wat	Hoe	Wanneer
<p>Onderzoeken of de gemeente aansluit bij Stichting BKR. De Wet gemeentelijke schuldhulpverlening borgt juridisch de informatieverstrekking van gemeenten aan kredietverstrekkers over inwoners die schuldhulpverlening krijgen voor problematische schulden.</p>	<p>Een onderzoek uitvoeren waarbij duidelijk moet worden of de gemeente de schuldhulpbeschikking van inwoners met problematische schulden bij Bureau Krediet Registratie (BKR) gaat registreren, onder welke voorwaarden en welke stappen we daarvoor moeten zetten. We zoeken dit onder meer uit met een jurist. Ook maken we voor het onderzoek gebruik van de handreiking van de VNG en het uitvoeringsdocument dat de NVVK (branchevereniging voor schuldhulp en financiële dienstverlening), Stichting BKR en de VNG hebben opgesteld.</p>	<p>2023, kwartaal 4: onderzoek</p> <p>2024, kwartaal 1: afhankelijk van besluitvorming het besluit uitvoeren.</p>

Speerpunt 2: Effectieve aanpak van eenzaamheid

Eenzaamheid overkomt jong en oud. Eenzaamheid komt in lichte of sterke mate voor. Je kunt je af en toe eenzaam voelen of voor lange tijd. Hoe eenzaamheid voelt en wat het met je doet, is voor iedereen anders. Een veelgebruikte definitie van eenzaamheid is: “het subjectief (persoonlijk) ervaren van een onplezierig of ontoelaatbaar gemis aan (kwaliteit van) bepaalde sociale relaties”. Het kan dus gaan om het aantal contacten en/of de kwaliteit van de contacten. Er zijn meerdere soorten eenzaamheid. Het belangrijkste onderscheid dat wordt gemaakt, is tussen sociale eenzaamheid en emotionele eenzaamheid:

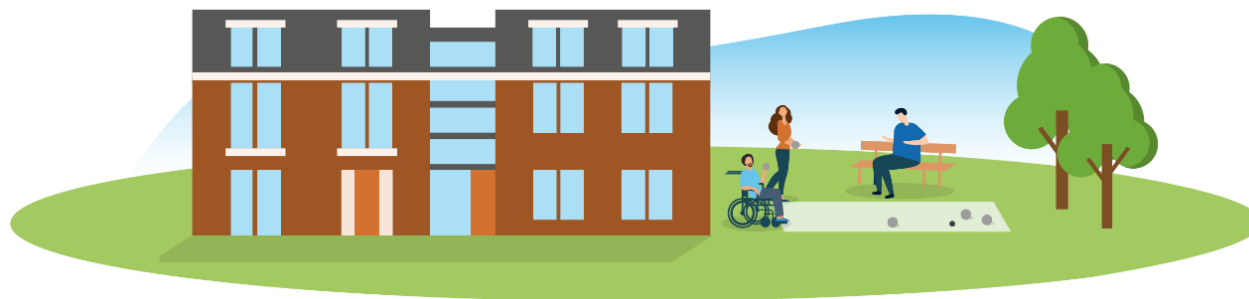
- Sociale eenzaamheid: het missen van contacten met mensen met wie je samen iets deelt, zoals vrienden, kennissen of collega's.
- Emotionele eenzaamheid: dit gebeurt als iemand een hechte, intieme band mist met één andere persoon. Meestal de levenspartner.

Wat willen we bereiken?

We willen dat mensen zich bewust worden van eenzaamheid en dat ze letten op eenzaamheid bij mensen om zich heen. Ook willen we eenzaamheid bespreekbaar maken en inwoners ondersteunen bij eenzaamheid. Bij dit laatste willen we vooral dat de inzet een langdurig positief gevolg heeft. We willen daarom inwoners handvatten bieden om eenzaamheid langdurig tegen te gaan. Deze handvatten verschillen per persoon. Afhankelijk van hun situatie en behoefte. U kunt denken aan het vergroten of sterker maken van het sociale netwerk, vrijwilligerswerk doen, meedoen aan wekelijkse activiteiten of het aanvragen van vervoersvoorziening.

Acties

Wat	Hoe	Wanneer
<p>Het organiseren van minimaal één bijeenkomst Eenzaamheid. Met de opbrengst van de eerste bijeenkomst spelen we in op andere/ verdiepende vragen rondom het thema Eenzaamheid.</p>	<p>Er is een kerngroep Een tegen Eenzaamheid vastgesteld met medewerkers van lokale welzijns- en zorgorganisaties, een adviesbureau en de gemeente. Deze kerngroep heeft een bijeenkomst georganiseerd met de focus op verbinding/netwerk en signaleren/communiceren. Na de bijeenkomst komt de kerngroep meerdere keren samen om een vervolg te geven aan de gezamenlijke aanpak rondom eenzaamheid.</p>	<p>2023, kwartaal 1</p> <p>2023-2024: eventuele vervolgacties</p>



Algemeen

Het gaat hieronder om acties die niet onder één van de speerpunten vallen, maar wel onder het thema.

Acties

Wat	Hoe	Wanneer
<p>Het bevorderen van een inclusieve samenleving. Een Lokale Inclusie Agenda opstellen en uitvoeren.</p>	<p>We verzamelen gegevens over de stand van zaken. Op basis hiervan maken we een plan waarin we duidelijk maken op welke manier en in welk tempo we bestaande belemmeringen op kunnen lossen. We richten ons op de toegankelijkheid van de gemeente voor mensen met een handicap². De afdelingen Samenleving en Leefomgeving zijn en gaan in contact met lokale partijen en (indirect) met inwoners.</p>	<p>2023, kwartaal 4: agenda opstellen</p> <p>2024 en verder: agenda uitvoeren</p>
<p>Het bevorderen van een inclusieve samenleving. Een diversiteitsagenda opstellen en uitvoeren.</p>	<p>We stellen een diversiteitsagenda op met behulp van informatie en documenten van de GGD Zaanstreek-Waterland, regiogemeenten en organisaties die kennis hebben van het thema diversiteit. In de agenda nemen wij activiteiten op die bijdragen aan het terugdringen en voorkomen van discriminatie.</p>	<p>2023, kwartaal 4: agenda opstellen</p> <p>2024 en verder: agenda uitvoeren</p>

² Definitie handicap volgens 'Verdrag inzake de rechten van personen met een handicap, New York, 13-12-2006': 'personen met een handicap omvat personen met langdurige fysieke, mentale, intellectuele of zintuiglijke beperkingen die hen in wisselwerking met diverse drempels kunnen beletten volledig, effectief en op voet van gelijkheid met anderen te participeren in de samenleving.'

Wat	Hoe	Wanneer
<p>De jeugd doet mee. We investeren in de betrokkenheid van jeugd bij de gemeente.</p>	<p>Samen met Scwo organiseren we een kindergemeenteraad (basisschoolleeftijd). Samen onderzoeken we wat nodig is om deze raad vorm te geven en welke partijen we daarbij willen betrekken.</p> <p>Na realisatie van de eerste kindergemeenteraad onderzoeken we de mogelijkheden om jongeren van 12 t/m 18 jaar te betrekken bij de lokale politiek.</p>	<p>2023, kwartaal 4</p> <p>2024</p>
<p>Verbeteren regionale samenwerking voor de arbeidsmarkt. Het beter bij elkaar brengen van vraag en aanbod op de arbeidsmarkt.</p>	<p>Vanuit de kamerbrief ‘herstructurering arbeidsmarktinfrastructuur’ werken we in de regio toe naar een regionaal werkbedrijf. In dit werkbedrijf worden het Werkgeversservicepunt (WSP), het Regionaal Mobiliteitsteam, het Leerwerkloket en het Jongerenloket bij elkaar gebracht. Via het WSP werken we samen met regiogemeenten en het Uitvoeringsinstituut Werknemersverzekeringen (UWV) om de personeelsvraag van werkgevers beter te verbinden met de werkzoekende doelgroepen.</p>	<p>2023</p>
<p>Het ondersteunen van inwoners die slachtoffer zijn van de toeslagenaffaire. Het werkproces herinrichten om deze inwoners goed te kunnen blijven ondersteunen. En dit proces met mogelijkheden voor maatwerk uitvoeren.</p>	<p>We geven het werkproces verder vorm. Vragen die we moeten beantwoorden zijn onder andere:</p> <ol style="list-style-type: none"> 1. Wat is er tot nu toe gedaan? 2. Wat moet er nog gebeuren? 3. Wie heeft welke rol en verantwoordelijkheid? <p>We gaan in ieder geval met iedere gedupeerde inwoner in gesprek. De belastingdienst informeert ons wie deze inwoners zijn. Centraal staat de vraag wat iemand nodig heeft om een nieuwe start te maken.</p>	<p>2023, kwartaal 1: werkproces herinrichten</p> <p>2023-2024: gesprekken voeren en ondersteuning bieden.</p>

Wat	Hoe	Wanneer
<p>Sluitende aanpak laaggeletterdheid.</p> <ol style="list-style-type: none"> 1. Uitvoering van regionale afspraken. 2. Lokale invulling van projecten. 3. Integrale bestrijding van laaggeletterdheid. 	<p>We zetten lokaal in op het uitvoeren van acties om laaggeletterdheid tegen te gaan en te voorkomen. Het gaat hierbij om de thema's gezin, werk, ouderen, NT1 (Nederlands als eerste taal) en integraliteit. We sluiten aan bij het Taalakkoord. De aanpak laaggeletterdheid maakt ook integraal onderdeel uit van het inburgeringstraject. De ondersteuning van ouders met kinderen op de kinderopvang of basisschool, voor wie Nederlands de tweede taal is, krijgt ook aandacht in het kader van het Nationaal Programma Onderwijs. We ondersteunen ontmoeting en een cursus 'ouder betrokkenheid'.</p>	<p>2023-2026</p>
<p>Invoeren van de inwonerspas voor alle inwoners van Wormerland. De pas is een middel om inwoners op eenvoudige wijze toegang te laten krijgen tot bepaalde voorzieningen. Ook willen we hiermee stille armoede verminderen en kinderparticipatie verhogen.</p>	<p>We starten met een inwonerspas voor mensen met een minimum inkomen. Daarna breiden we uit naar gebruik door een bredere doelgroep. Waar inwoners precies toegang tot gaan krijgen en welke partijen er gaan deelnemen, moet nog worden bepaald.</p> <p>We ondersteunen kwetsbare inwoners met het aanvragen van deze pas.</p>	<p>2023, kwartaal 4: voorbereidingen treffen</p> <p>Per 2024: invoeren inwonerspas voor mensen met een minimum inkomen.</p> <p>Invoeringsdatum voor bredere doelgroep wordt later bepaald.</p>

Intern/bedrijfsmatig

Wat	Hoe	Wanneer
<p>Op twee onderdelen de inburgering van nieuwkomers verbeteren.</p> <p>1. De Z-route (zelfredzaamheidsroute) en de Onderwijsroute goed vormgeven in het inburgeringsproces.</p> <p>2. Mogelijkheden onderzoeken om de nazorg bij het deelproces 'financieel ontzorgen' te verbeteren.</p>	<p>Samen met de consultants die de Wet Inburgering 2021 uitvoeren, wordt bedacht hoe we deze twee routes het beste kunnen invullen en uitvoeren.</p> <p>Onderzoeken welke hulp er nodig en mogelijk is. Daarbij ook kijken naar de al afgesloten overeenkomst tussen de gemeente en de Kredietbank.</p>	<p>2023, kwartaal 3</p>

Thema 3: De kracht van preventie

Dit thema richt zich op het bevorderen van een gezonde leefstijl en op een sterke basis voor de jeugd.

Het is belangrijk dat we problemen zoveel mogelijk voorkomen. Of dat ze zo klein mogelijk blijven en/of in een vroeg stadium worden gesignaleerd. Dit is goed voor de inwoner(s) waar het om gaat. Maar ook voor de samenleving. Volgens een rapport van de VNG³ zitten hier drie gedachten achter:

1. Preventie is efficiënter en goedkoper dan achteraf problemen oplossen.
2. In een inclusieve samenleving kunnen alle inwoners meedoen. Preventief werken helpt daarbij.
3. De maatschappij kan er last van hebben als iemand zich niet volgens de geldende normen gedraagt.

De gemeente werkt onder meer samen met inwoners, vrijwilligers, het onderwijs en professionele hulpverleners aan preventie.



³ Vereniging van Nederlandse Gemeenten, Tijdig en doordacht, over preventie bij maatschappelijke opgaven en de rol van gemeenten, juni 2018.

Speerpunt 1: Het bevorderen van een gezonde leefstijl.

Bij een gezonde leefstijl denken wij aan gezond eten, goed voor jezelf zorgen, voldoende bewegen, sociale contacten en een zinvolle besteding van je dag. Met een gezonde leefstijl kun je de gezondheid beïnvloeden. Daarbij is gezondheid meer dan 'niet ziek zijn'. Gezondheid gaat ook over veerkracht, over meedoen in de maatschappij, zingeving van het leven en over de omgeving waarin je leeft.

Inwoners zijn zelf verantwoordelijk voor hoe ze leven. Maar ook de maatschappij heeft belang bij mensen met een gezonde leefstijl. Zo vergroot een gezonde leefstijl het mee kunnen doen in de maatschappij. En het verlaagt de maatschappelijke kosten (bijvoorbeeld zorgkosten en uitkeringen). Over het belang van een gezonde leefstijl valt veel te vertellen. Wij willen vier onderdelen belichten: overgewicht, mentale gezondheid, het zo lang mogelijk thuis kunnen wonen van ouderen en het hogere risico van mensen in een kwetsbare situatie.

Wat willen we bereiken?

We vinden het belangrijk dat inwoners zoveel mogelijk gezonde keuzes maken. Dat houdt in: niet roken, geen drugs, beperkt alcoholgebruik, voldoende slaap, regelmatig ontspannen, zinvolle invulling van het leven, gezond & gevarieerd eten en voldoende bewegen. Wij helpen onze inwoners de komende jaren bij het maken van deze gezonde keuzes. Daarbij richten wij ons vooral op de onderwerpen verantwoord alcoholgebruik, gezond gewicht en voldoende bewegen. Extra aandacht hebben wij voor de jeugd. Jong geleerd is immers oud gedaan.

Acties

Wat	Hoe	Wanneer
<p>Het Preventie- en het Sportakkoord uitvoeren. Gezondheid en sport/bewegen bevorderen en gezondheidsverschillen verkleinen.</p>	<p>De gemeente voert de taken uit in samenwerking met de GGD, lokale partners en de Buurtsportcoach.</p> <p>We gaan door met de samenwerking met Team Sportservice. De Buurtsportcoach van Team Sportservice helpt bij het uitvoeren van het preventieve Gezondheidsbeleid. Ook voert de coach activiteiten uit het Preventie- en Sportakkoord uit. Zoals IkPas (het tegengaan van alcoholmisbruik) en het stimuleren van kinderen op de basisscholen om water te drinken. Ook organiseert de Buurtsportcoach sportieve activiteiten voor jonge mantelzorgers.</p> <p>Samen met de GGD starten we diverse bewustzijns campagnes over het gebruik van alcohol, drugs en andere verslavende middelen.</p> <p>We gaan door met valpreventie voor ouderen. In 2023 zijn er minimaal 8 groepen valpreventie. Fysiopraktijk de Kolk begeleidt deze groepen.</p>	<p>2023–2024</p>
<p>Het voortzetten van het programma ‘Gezond Opgroeien’. We werken hiermee aan collectieve preventie om overgewicht te voorkomen. En we beschikken over specialistische ketenaanpak om overgewicht tegen te gaan.</p>	<p>In overleg met de Buurtsportcoach en de mogelijkheden die het Sport- en preventieakkoord bieden, spelen we zoveel mogelijk in op gewenste activiteiten vanuit de jeugd en betrokken organisaties.</p> <p>We plaatsen tegels van de ‘Rookvrije Generatie’ bij de openbare speelplekken. De Buurtsportcoach gaat in gesprek met sportverenigingen om deze rookvrij te krijgen.</p>	<p>2023–2026</p> <p>2023 2023–2024</p>

Speerpunt 2: Een sterke basis voor de jeugd.

Een sterke basis wil zeggen: een omgeving waarin kinderen gezond, veilig en kansrijk opgroeien. Uiteraard met hun ouders. Maar er zijn allerlei medeopvoeders. Bijvoorbeeld familie, burens, kinderopvangmedewerkers, leerkrachten, jongerenwerkers en cultuur- en sportbegeleiders. Samen zorgen zij voor een sterke basis waar kinderen, jongeren en hun ouders gestimuleerd worden. En gesteund als het even wat moeilijker is.

Wat willen we bereiken?

Met dit speerpunt willen we een koerswijziging realiseren ‘van speciaal naar normaal’. We willen meer aandacht voor de relaties in het dagelijks leven die de kinderen ondersteunen: in de eigen buurt, de kinderopvang, op school en in de vrije tijd. We willen toewerken naar het principe: “Een kind opvoeden is een zaak van het hele dorp”. Met deze omgeving voor jeugdigen die hen steunt, vergroten we hun kansen, beschermen we ze waar nodig en verkleinen we de kans op overlast. Ook willen we de kijk op bepaald gedrag normaliseren en minder (snel) problematiseren.

We beseffen ons dat dit geen gemakkelijke opgave is en een proces van jaren. En een gezamenlijke koers van en door alle betrokken partijen is noodzakelijk.



Acties

Wat	Hoe	Wanneer
<p>Samenwerking met de Brede school. We benutten de Brede school voor vrije tijdbesteding en talentontwikkeling van kinderen.</p>	<p>De stuurgroep Brede school, met daarin deelname vanuit de gemeente, onderzoekt per schoolperiode wat er op de scholen speelt. En hoe dit in een activiteitenprogramma aandacht kan krijgen met hulp van een subsidie van de gemeente. Lokale verenigingen zijn actief betrokken bij het uitvoeren van het programma.</p>	<p>2023-2026</p>
<p>Opstellen van een Integraal Huisvestingsplan. Dit doen we om goed voorbereid te zijn op lange termijn ontwikkelingen.</p>	<p>Dit plan richt zich vooral op de capaciteit van scholen. Is er nu en in de toekomst voldoende huisvesting voor scholen? We betrekken hier in elk geval de kinderopvang bij. Daarnaast schenken we aandacht aan het vraagstuk 'verduurzaming' op de langere termijn. En aan het vraagstuk van inclusie van kinderen met een beperking.</p>	<p>2023-2024</p>
<p>Sterke basis voor de jeugd. We investeren in:</p> <ol style="list-style-type: none"> 1. De pedagogische relaties van de jeugd met volwassenen om hen heen. 2. Vormen van sociale en onderlinge steun. 	<p>In 2023 werken we het beleidsdoel 'sterke basis voor de jeugd' uit. Dat doen we eerst met partijen die een coördinerende en aanjagende rol hebben in het lokale veld: de kinderopvang, het onderwijs, jongerenwerk van Scwo, het jeugdteam en Centrum Jong. Met hen verkennen we de vraag wat er nodig is voor een sterke basis jeugd.</p> <p>Daarna verbreden we dit gesprek naar alle betrokkenen in het veld (zowel professioneel als informeel).</p>	<p>2023-2024: start werkgroep en onderzoek beleidswijzigingen.</p> <p>2025-2026: uitvoering voorgenomen wijzigingen.</p>

Wat	Hoe	Wanneer
<p>Het ondersteunen van mede-opvoeders. Dit omdat we willen toewerken naar het principe: "Een kind opvoeden is een zaak van het hele dorp".</p>	<p>We zoeken contact met vrijwilligersorganisaties en (sport)verenigingen. Dit om zicht te krijgen op hun ervaringen met en eventuele vragen over hun rol als mede-opvoeder. We willen graag weten of en aan welke ondersteuning mede-opvoeders behoefte hebben. Daarna kiezen we samen vervolgacties.</p>	<p>2024: onderzoek</p> <p>2024-2025: vervolgacties</p>
<p>Het uitvoeren van de Hervormingsagenda Jeugd. In de hervormingsagenda van het Rijk en de VNG zijn een aantal (grote) veranderingen opgenomen. Deze veranderingen hebben lokale gevolgen. Ook bevatten ze regionale of landelijke opdrachten. De veranderopgaven die in de hervormingsagenda staan, bestrijken het gehele sociale domein.</p>	<p>Binnen het sociaal domein leggen we de (veranderende) geldstromen vanuit het Rijk, wetswijzigingen en landelijke/regionale werkagenda's voortvloeiend uit de hervormingsagenda regelmatig naast de andere opdrachten in het sociaal domein. Dit om onze integrale doelstellingen te behalen en te voldoen aan het door het Rijk gestelde (financiële) kader.</p> <p>We onderzoeken de mogelijkheid om aan de huisartsenpraktijken een praktijkondersteuner gericht op jeugd (POH-jeugd) toe te voegen. Bij dit onderzoek betrekken we de huisartsen en het jeugdteam. Ook kijken we bij ons onderzoek naar goed werkende voorbeelden uit het land.</p>	<p>2023 en verder</p> <p>2023, kwartaal 4</p>

Wat	Hoe	Wanneer
<p>Herijking van het onderwijsachterstandenbeleid. Dit beleid is gericht op het verkleinen van onderwijsachterstanden bij kinderen tot 6 jaar.</p>	<p>Het beleid 'Voor en vroegschoolse educatie' (VVE) wordt opnieuw bekeken. Met daarbij in ieder geval deze twee vragen: 1. Welke kosten financieren wij nu uit dit beleid? 2. Hoe verhoudt dit zich tot het voor de VVE geldende kwaliteitskaders? Op grond daarvan gaan we na of er andere accenten in het gevoerde beleid nodig zijn en of er aanpassingen wenselijk zijn in de huidige specifieke subsidieregels voor VVE. We doen dit met de direct betrokkenen samen.</p>	<p>2023-2024</p>
<p>Vaststellen en uitvoeren nationaal programma onderwijs (NPO). Dit om het extra tijdelijk geld dat de gemeente heeft gekregen zinvol te besteden overeenkomstig de doelen van het NPO.</p>	<p>Met kinderopvang, onderwijs, sociaal-cultureel werk en Centrum Jong maken we een plan voor de bestrijding van de achterstanden die zijn opgelopen als gevolg van corona.</p>	<p>2023, kwartaal 2 2023-2025: uitvoeren</p>

Algemeen

Het gaat hieronder om acties die niet onder één van de speerpunten vallen, maar wel onder het thema.

Acties

Wat	Hoe	Wanneer
<p>Uitbreiding van het aantal AED's. Ieder jaar een AED (Automatische Externe Defibrillator) plaatsen in de gemeente.</p>	<p>Ieder jaar is er geld beschikbaar voor het plaatsen van een nieuwe AED. De afstand die een AED kan overzien is 500 meter. Door bewonersinitiatieven en het plaatsen van (nieuwe) AED's willen wij ons dorp hartveiliger maken.</p>	<p>2023 en 2024, welk kwartaal is afhankelijk van de vraag vanuit inwoner(s).</p>
<p>Suïcidepreventie. Meedoen aan diverse campagnes.</p>	<p>Suïcidepreventie is een onderdeel van de Gemeenschappelijke Regeling van de GGD. Alle zeven deelnemende gemeenten van de GGD vinden het belangrijk om suicide zoveel mogelijk te voorkomen. Wij doen actief mee aan diverse campagnes.</p>	<p>2023–2024, het exacte moment bepaalt '113 zelfmoordpreventie' in samenwerking met de GGD.</p>

Thema 4: Passende ondersteuning

Dit thema richt zich op het ontwikkelen van passende hulp voor inwoners volgens onze dienstverleningsvisie, de ontwikkeling van integrale toegang en het samenwerken met onze partners.

Vrijwel alle inwoners hebben op een bepaald moment in hun leven behoefte aan ondersteuning. Zij weten dit meestal voor zichzelf en elkaar te organiseren door het in schakelen van hun eigen netwerk en/of professionele hulp- en zorgverleners. Inwoners die niet in staat zijn om dit te organiseren, worden geholpen bij het vinden en mogelijk ook bij het krijgen van een passende oplossing.

Het ontvangen van passende ondersteuning klinkt simpel. Maar hier zit een hele wereld achter. Het is belangrijk om te bepalen hoe je denkt over en kijkt naar deze ondersteuning. Dit zorgt ervoor dat we allerlei verschillende processen inrichten volgens dezelfde doelen en uitgangspunten. Onderstaande punten zijn hierbij voor ons heel belangrijk. Ze gelden voor de gemeentelijke processen (bijvoorbeeld beleidsontwikkeling, dienstverlening en inkoop). Maar ook voor de werkzaamheden van onze partners waarmee wij een inkoop- of een subsidierelatie hebben.

Uitgangspunten:

- Goede vindbaarheid en toegankelijkheid
- De leefwereld van de inwoner is leidend
- De menselijke maat en maatwerk verlenen
- Integraal werken bij meervoudige problematiek
- Normaliseren
- Passende hulp zo dichtbij mogelijk en tijdig beschikbaar

Speerpunt 1: Het bieden van passende ondersteuning volgens onze visie

In het integraal beleidskader is onze visie op passende ondersteuning beschreven. Het is daarbij goed om te realiseren dat de gemeente op diverse terreinen regionaal samenwerkt en/of onderdelen van (de toegang tot) ondersteuning uitbesteed heeft aan een grotere regionale organisatie.

Tijdens gesprekken met onze partners kwam duidelijk naar voren dat zij niet altijd goed weten wat de gemeente of andere partners doen. Ook is nuttige informatie niet of niet snel te vinden. Daarnaast hebben partners aangegeven dat wij meer kunnen samenwerken met (vrijwilligers)organisaties dan dat we nu doen. Dit geldt op zowel beleidsmatig als uitvoeringsniveau.

Wat willen we bereiken?

We willen graag samen met onze partners en naar tevredenheid van onze inwoners passende ondersteuning bieden op de verschillende leefgebieden (zingeving, wonen, financiën, sociale relaties, lichamelijke gezondheid, psychische gezondheid, werk en activiteiten). Ons doel hierbij is dat inwoners zoveel mogelijk mee kunnen doen in de maatschappij en zo zelfredzaam mogelijk zijn. Voor ons is het belangrijk om ook te blijven letten op de betaalbaarheid van deze ondersteuning.

Acties

Wat	Hoe	Wanneer
<p>Doorontwikkeling De Omslag en de Integrale Toegang. Dit doen wij om onze dienstverlening aan inwoners te verbeteren. En de bekendheid van De Omslag en haar diensten te vergroten.</p>	<p>We onderzoeken de mogelijkheden en de haalbaarheid daarvan. We schrijven twee scenario's voor het verder ontwikkelen van deze multifunctionele locatie. In de scenario's kijken we naar: het optimaal benutten van de ruimte, de kosten van een mogelijke verbouwing, hoe we integraal werken verder kunnen verbeteren en mogelijke uitbreiding van vrije inloopmogelijkheden. Hierbij is het belangrijk dat we toewerken naar een inclusieve samenleving, waar iedereen mee kan doen. Ook voor inwoners die onvoldoende digitaal vaardig zijn.</p> <p>In De Omslag komt een team te werken met consulenten (Wmo, Jeugd en Werk & Inkomen) en mensen vanuit het Sociaal Team.</p>	<p>2023, kwartaal 2: oplevering scenario's</p> <p>2023-2024: uitvoering</p>

Wat	Hoe	Wanneer
<p>Een nieuwe gemeentelijke website. We investeren in een nieuwe gebruiksvriendelijke website om onze digitale communicatie, informatievoorziening en dienstverlening te verbeteren en te moderniseren. Hiermee zorgen we er ook voor dat we voldoen aan de wettelijke digitale toegankelijkheidseisen.</p>	<p>We laten een nieuwe website bouwen. Een belangrijk onderdeel is het herschrijven van de huidige teksten naar eenvoudig en begrijpelijk Nederlands.</p> <p>Inwoners hebben vooraf met een enquête hun voorkeur voor het ontwerp kunnen doorgeven. Bij de testfase maken we gebruik van een testpanel met inwoners. Daarbij betrekken we ook speciale doelgroepen zoals laaggeletterden en slechtzienden.</p>	<p>2023, kwartaal 1: aanbesteding</p> <p>kwartaal 2: gunning</p> <p>kwartaal 3: oplevering</p>
<p>Inzet van de POK-middelen (Parlementaire Ondervragingscommissie Kinderopvang-toeslagen). Het Rijk heeft gemeenten naar aanleiding van de kinderopvangtoeslagaffaire de opdracht meegegeven om kwetsbare mensen beter te ondersteunen.</p>	<p>Een plan maken om dit geld zo efficiënt mogelijk te besteden.</p>	<p>2023, kwartaal 3</p>
<p>Het actualiseren van de Wmo verordening. Dit is nodig omdat de huidige verordening op een aantal punten niet duidelijk genoeg is en daarmee vragen oproept.</p>	<p>Als de gewenste aanpassingen zijn verwerkt, leggen we de verordening aan de raad voor ter vaststelling.</p>	<p>2023, kwartaal 4</p>

Wat	Hoe	Wanneer
<p>Nieuwe Wmo-contracten afsluiten. Het gaat om de contracten voor woningaanpassingen en de Wmo-arrangementen.</p>	<p>De OVER-gemeenten en de gemeente Landsmeer beoordelen het huidige contract over de woningaanpassingen. Daarna schrijven we het bestek en besteden we de opdracht aan.</p> <p>Samen met de regio voeren we een aanbesteding uit om de Wmo-arrangementen in te kopen.</p>	<p>2023, kwartaal 4: ondertekening contract</p> <p>2024, kwartaal 4: ondertekening contract</p>
<p>Verbeteren kwaliteit hulpmiddelen en service van Medipoint. Door corona is er veel personeel bij leverancier Medipoint vertrokken. Het gevolg hiervan is een tekort aan gekwalificeerd personeel. Er zijn regionaal en lokaal veel klachten binnengekomen.</p>	<p>In de zomer van 2022 is er een verbeterplan opgesteld. De eerste verbeterslag heeft plaatsgevonden. We gaan door met dit verbetertraject. We kunnen niet uitsluiten dat we toch een boete moeten opleggen.</p>	<p>2023</p>
<p>Samenwerking medisch en sociaal domein. Waar mogelijk en nodig verbeteren we de samenwerking en/of de ondersteuning aan de inwoner.</p>	<p>Om het samenwerken te verbeteren, organiseren we een netwerkbijeenkomst voor het gezondheidsnetwerk en de welzijnspartners.</p>	<p>2023, kwartaal 3</p>

Wat	Hoe	Wanneer
<p>Hulp bij het huishouden. Door de invoering van het abonnementstarief moeten we de kosten zien te beperken. Daarnaast willen we de wachtlijst terugdringen. Deze is ontstaan door krapte op de arbeidsmarkt waardoor er te weinig huishoudelijke hulpen zijn.</p>	<p>De komende periode onderzoeken we welke maatregelen we kunnen nemen om deze trends te doen keren. In stappen voeren we één of meerdere maatregelen door, zodat we het effect kunnen bekijken en gericht kunnen bijsturen met een extra maatregel als dat nodig is.</p> <p>Bij de komende aanbesteding voor de Wmo-arrangementen (actiepunten hiervoor) stellen we een bestek op die onder meer gericht is op het beperken van de kosten en het terugdringen van de wachtlijsten.</p> <p>Onder voorbehoud besluitvorming in het parlement treffen we voorbereidingen voor het invoeren van een hogere eigen bijdrage huishoudelijke hulp. Dit voor huishoudens met een inkomen boven de 185% van het sociaal minimum.</p>	<p>2023-2024</p>
<p>Vorbereidingen treffen voor invoering van de Wet aanpak meervoudige problematiek sociaal domein (Wams). Deze wet biedt een wettelijk kader voor gemeenten om beter de regie te pakken op een gecoördineerde aanpak in gevallen van meervoudige problematiek in het sociaal domein.</p>	<p>Het Rijk werkt samen met de VNG, Divosa en partners uit het veld aan de voorbereidingen van de implementatie. Het waarborgen van de privacy voor de inwoner en regie op de aanpak van meervoudige problematiek bij gemeenten vormen de belangrijkste uitgangspunten bij de voorbereidingen voor de implementatie van de wet. Aan de hand van de landelijke voorbereidingen, zorgen we ervoor dat lokaal datgene wordt gedaan wat nodig is om de Wams ook lokaal te laten functioneren.</p>	<p>2023, kwartaal 4 <i>Tenzij de Wams later ingaat dan 1 januari 2024.</i></p>

Wat	Hoe	Wanneer
<p>Uitvoering geven aan het Breed Offensief. Met het Breed Offensief wil het kabinet meer mensen met een beperking aan een baan helpen. En aan het werk houden.</p>	<p>Een aantal maatregelen zijn al in werking getreden. Per 1 juli 2023 gaat het om het invoeren van de volgende maatregelen:</p> <ol style="list-style-type: none"> 1. De loonkostensubsidie op grond van de Participatiewet voor werkgevers is makkelijker te verkrijgen; 2. Hulp op maat aan te vragen voor de werknemer; 3. Meer duidelijkheid over welke re-integratiemiddelen een werkgever kan krijgen en gebruiken; 4. Het voor jongeren met een arbeidsbeperking mogelijk te maken dat een aanvraag voor een bijstandsuitkering meteen wordt behandeld en dat zij arbeidsondersteuning krijgen. <p>Bij het invoeren van deze maatregelen maken we gebruik van de door de VNG geschreven handreiking.</p>	<p>2023, kwartaal 3</p>
<p>Het maatschappelijk debat 'normaliseren' voeren. Het Rijk en betrokken partners voeren het maatschappelijk debat over normaliseren en het versterken van het gewone leven.</p>	<p>In gesprekken die we voeren met onze jeugd-partners staat het maatschappelijk debat standaard op de agenda. We bespreken hoe we kunnen 'normaliseren' en het gewone leven kunnen versterken.</p> <p>We betrekken inwoners bij het gesprek over opvoeden en opgroeien in 'de jaren 2020'. Dat doen we samen met onze partners. We gebruiken daarbij social media en andere externe communicatiemiddelen.</p>	<p>2023-2024</p>
<p>Verlengen van het contract voor het jeugdteam. Het contract voor het jeugdteam loopt in 2023 af.</p>	<p>De landelijke hervormingsagenda jeugd geeft kaders voor het functioneren van lokale (jeugd)teams. Deze kaders gebruiken we in het herijken van de opdracht aan het huidige jeugdteam. Daarna maken we een voorstel voor het vervolg in een nieuwe contractperiode van 2 jaar (per 2024).</p>	<p>2023, kwartaal 4: ondertekening contract</p>

Intern/bedrijfsmatig

Wat	Hoe	Wanneer
<p>Processen vereenvoudigen. We willen klantgerichter en efficiënter werken.</p>	<p>Het werken aan een andere basishouding van medewerkers. We werken vanuit vertrouwen. We werken vanuit de bedoeling die een wet heeft.</p> <p>Een deel van deze actie hangt samen met het bouwen van de nieuwe website. We willen bijvoorbeeld dat inwoners meer documenten digitaal kunnen aanleveren.</p>	<p>2023-2024</p>
<p>Waar nodig de menselijke maat voor inwoners toepassen. Het borgen en verbeteren van de aandacht voor een meer menselijke maat in de uitvoering van de participatiewet.</p>	<p>Het gaat met name om het bewustzijn te vergroten bij zowel diegenen die de regelgeving uitvoeren als bij diegenen die het beleid opstellen. De aanbevelingen uit het rekenkamercommissierapport 'Voor de inwoners' nemen we hierin mee. Daarnaast is de 'doorbraakmethode' (zie verderop) hierbij helpend.</p>	<p>2023-2024</p>



Speerpunt 2: Een soepele overgang van 18- naar 18+

Als een jongere 18 jaar wordt, krijgt hij allerlei rechten en plichten. Dit kan vragen met zich meebrengen over wonen, zorg, financiën, scholing en werk. Niet iedere jongere vindt zelf zijn weg hierin en/of wordt daarbij begeleid door zijn ouder(s). Voor sommige jongeren is het meerderjarig worden nog ingewikkelder. Bijvoorbeeld voor jongeren zonder startkwalificatie⁴, zonder baan en voor jongeren die jeugdzorg ontvangen. Dan komt de vraag of en welke hulp er nodig is nadat ze 18 jaar zijn geworden. Dat is niet altijd eenvoudig. Zo sluit de Jeugdwet niet perfect aan op de wetten die vanaf 18 jaar gelden.

Wanneer deze overgang niet soepel gaat, is dit in het leven van een (vaak al kwetsbaardere) jongere een extra opgave.

Wat willen we bereiken?

Wij willen voor alle jongeren een soepele overgang van 18- naar 18+. Door een integrale en warme overdracht binnen het sociaal domein begeleiden we de jeugdigen, binnen hun behoeften, naar volwassenheid. Dit past bij ons doel om processen zo eenvoudig mogelijk te organiseren met zo min mogelijk bureaucratie. Mensen zijn belangrijker dan regels. Maar hiermee willen we ook voorkomen dat jongeren tussen de wal en het schip belanden. Met alle gevolgen van dien. Daarnaast is het bij sommige jongeren belangrijk om hen aan te moedigen hulp te blijven accepteren.

Met het oog hierop willen we in ieder geval de groep jongeren ondersteunen die geen jeugdbeschermingsmaatregel hebben. En ook niet onder begeleiding van het jeugdteam vallen. Ze ontvangen wel jeugdhulp. We willen hen, als zij 17 jaar zijn, helpen met de ondersteuning die zij na hun 18de verjaardag nodig hebben.



⁴ Een startkwalificatie is een diploma op mbo-niveau 2 of hoger, havo of vwo.

Acties

Wat	Hoe	Wanneer
Aandacht 18+. We versoepelen de overgang van jeugdwet naar Wmo en Participatiewet.	We maken een scan om inzicht te krijgen in hoe de overgang nu loopt. Daarbij stellen we onszelf in ieder geval de volgende vragen: Wat gaat er goed? Wat nog niet? Wat is er nodig en mogelijk om op gemeentelijk niveau verbeteringen door te voeren?	2024, kwartaal 4

1.2: Algemeen

De meeste acties staan beschreven onder een thema. Maar er zijn ook (algemene) acties die niet bij een thema passen en die wel binnen het sociaal domein worden uitgevoerd. Of juist onder meerdere thema's of speerpunten vallen.

Acties

Wat	Hoe	Wanneer
Social Return On Investment (SROI) verbreden en versterken. Dit met name door het gewijzigde economische klimaat en de oproep van opdrachtnemers.	De regionale beleidsnotitie en het bijbehorend uitvoeringsprotocol laten vaststellen. Hiermee borgen we de SROI-ambitie en harmoniseren we onze werkwijze met de regiogemeenten.	2023, kwartaal 3
Ontwikkeling GGD 3.0. Herijking van de GGD Zaanstreek Waterland.	GGD Zaanstreek Waterland is bezig met een bedrijfsmatige vernieuwing/doorontwikkeling. Deze vernieuwing moet onder andere leiden tot een nieuw processenstructuur die van invloed is op de werkoverleggen van ambtenaren. In samenwerking met de GGD vernieuwen we de ambtelijke (regionale) overleggen. Ook bekijken we regionaal het contractenbeheer en de Gemeenschappelijke Regeling opnieuw. Als dit nodig is, vragen we om aanpassing(en).	2023–2024

Wat	Hoe	Wanneer
<p>Een samenhangende lokale aanpak ontwikkelen op het gebied van gezondheid, sport & bewegen én sociale basis. Dit doen we op basis van het landelijke Gezond & Actief Leefstijl Akkoord (GALA), het Integraal Zorgakkoord en de hervormingsagenda jeugd. Voor het ontwikkelen van een samenhangende aanpak heeft het Rijk een specifieke uitkering in het leven geroepen.</p>	<p>We dienen een aanvraag in bij de overheid om in aanmerking te (blijven) komen voor deze specifieke uitkering. De aanvraag moeten we later in het jaar aanvullen door het indienen van een plan met daarin een lokale, samenhangende aanpak. Hierbij kan gedacht worden aan het voortzetten van valpreventie, de inzet van de Buurtsportcoach, de inzet van Scwo, aanpak van eenzaamheid onder jongeren en de doorontwikkeling van Kansrijke Start (eerste 1000 dagen van een kind).</p> <p>In de regio onderzoeken we of er in het kader van het Integraal Zorgakkoord een regioplan ingediend kan worden.</p>	<p>2023, kwartaal 1: aanvraag indienen</p> <p>kwartaal 3: aanpak opgesteld en uitvoeren</p>
<p>Doorontwikkeling van de bibliotheek. De bibliotheek heeft een belangrijke functie in het dorp.</p>	<p>We beoordelen het voorzieningenniveau, de leenfunctie en de samenwerking tussen de bibliotheek en de kinderopvang en het onderwijs. Aanpassingen verwerken we in een plan en in de begroting.</p>	<p>2024, kwartaal 4</p>
<p>Het verstrekken van subsidies voor de periode 2024–2026. Dit gaat over de waarderingssubsidies voor onderwijs, sport en sociaal-culturele activiteiten (het verenigingsleven) en de budgetsubsidies.</p>	<p>We bereiden de nieuwe subsidieronde voor en nemen besluiten op ingediende aanvragen.</p>	<p>2023</p>

Wat	Hoe	Wanneer
<p>Onderzoek naar de subsidieverordening en de subsidieregelingen. De regelgeving bestaat al vele jaren en is mogelijk op sommige punten verouderd. Ook kan aanpassing noodzakelijk zijn om de regelgeving beter aan te laten sluiten bij de doelen in het sociaal domein.</p>	<p>We onderzoeken of we de subsidieverordening en de subsidieregelingen moeten aanpassen aan de eisen van deze tijd. Zo ja, dan passen we de regelgeving aan.</p>	<p>2024, kwartaal 4</p>

Intern/bedrijfsmatig

Wat	Hoe	Wanneer
<p>Meedoen aan onderzoek van waarstaatjegemeente.nl. De website waarstaatjegemeente.nl bundelt, bewerkt en presenteert data van en over gemeenten voor iedereen. Op deze site zijn kengetallen van alle gemeenten op belangrijke beleidsterreinen te vinden. Deze 'dashboards' maken het eenvoudig om gemeenten onderling te vergelijken.</p>	<p>Met de uitkomsten van dit onderzoek vergelijken we onszelf met andere gemeenten. Met name daar waar opvallende verschillen zitten, voeren we waar mogelijk verbeteringen door. We willen hiermee de kwaliteit van onze dienstverlening verbeteren. We werken daardoor volgens het principe: vergelijk, verbaas en verbeter.</p>	<p>2023: onderzoek</p> <p>2024: verbeteringen doorvoeren</p>

Wat	Hoe	Wanneer
<p>Managementinformatie genereren. We willen meer en betere informatie om inzicht te hebben in ontwikkelingen in het sociaal domein. En waar nodig en mogelijk bij te kunnen sturen.</p>	<p>We onderzoeken de wensen en de mogelijkheden om managementinformatie te halen uit de ICT-systemen. Daarvoor moeten we ook overleggen met organisaties die in opdracht van ons taken uitvoeren. Een randvoorwaarde voor dit actiepunt is voldoende budget en menskracht.</p>	<p>2023, kwartaal 4</p>
<p>Het ontwikkelen van een indicatorenset. Deze set moet goed inzicht geven in de stand van zaken en de meerjarige ontwikkelingen in het sociaal domein met zijn diverse beleidsterreinen.</p>	<p>Per beleidsterrein bepalen welke indicatoren van belang zijn om een goed beeld te krijgen van de stand van zaken en eventuele ontwikkelingen op dat terrein. Aan de hand van al bestaande databronnen worden keuzes gemaakt welke indicatoren aan de indicatorenset worden toegevoegd.</p>	<p>2024, kwartaal 2: start 2024, kwartaal 4: afronding</p>
<p>Voortzetten procesmanagement. In 2022 zijn wij domein overstijgend (integraal) gestart met het beschrijven van werkprocessen in de organisatie en met de regio.</p>	<p>We gaan door met deze werkzaamheden waarbij we ook kijken naar hoe processen, systemen en mensen op elkaar aansluiten. Hierbij hebben we ook aandacht voor informatieveiligheid en privacy. Het gaat in ieder geval om de processen jeugdhulp, uitkeringen, subsidieverstrekingen en Wmo. Een randvoorwaarde voor dit actiepunt is voldoende budget en menskracht.</p>	<p>2023-2024</p>
<p>Integraal werken, extern samenwerken. Samenwerking verbeteren tussen de organisaties die werkzaam zijn in het sociaal domein.</p>	<p>De gemeente organiseert minimaal één keer per jaar een (thema)bijeenkomst met partners.</p>	<p>2023</p>

Wat	Hoe	Wanneer
<p>Integraal werken, intern samenwerken. Samenwerking tussen teams verbeteren.</p>	<p>De afdeling Samenleving organiseert de ‘Samenlevingsdag’. Het doel is om de verschillende teams⁵ en de mensen uit die teams met elkaar te verbinden. Om samen te werken is het belangrijk om elkaar te kennen en van elkaar te weten wat iemand doet.</p> <p>In het teamleidersoverleg geven alle teams van afdeling Samenleving een presentatie. Het doel is om te vertellen waar het team mee bezig is en kennis te delen.</p>	<p>2023, kwartaal 1</p> <p>2023, kwartaal 1</p>
<p>Integraal werken, opleidingen. We kopen trainingen/cursussen in die ons leren om beter integraal te denken en te werken.</p>	<p>We hebben de training Doorbraakmethode ingekocht bij Instituut Publieke Waarden. Zij komen de medewerkers in de uitvoering, van beleid, in het management en het bestuur trainen op de doorbraakmethode in het sociaal domein. Deze methode kan helpend zijn bij inwoners met meervoudige problematiek. Ook krijgen we de beschikking over de app ‘doorbraakmethode’.</p> <p>Medewerkers werkzaam in de uitvoering worden door Stimulansz (bij)geschoold in andere sociaal domeinwetten/ beleidsvelden dan waarin ze zelf hoofdzakelijk actief zijn. Dit doen we zodat zij de hulpvraag/-vragen van een inwoner integraal kunnen oppakken.</p> <p>De beleidsmedewerkers sociaal domein gaan de 4-daagse training integraal werken volgen. Centraal staan de vragen hoe zij beter integraal kunnen werken en hoe we integraal (uitvoerings)beleid/regelgeving maken. De training wordt intern gegeven. Daardoor kan deze goed afgestemd worden op onze leerbehoefte. Aan het eind van de training bespreken we welke vervolgstappen gezet moeten worden om het integraal werken beter in de praktijk uit te voeren.</p>	<p>2023</p> <p>2023</p> <p>2023, kwartaal 3</p>

⁵ Beleid, Werk & Inkomen (W&I), Wet Maatschappelijke Ondersteuning (Wmo) en Dienstverlening (DV).

Wat	Hoe	Wanneer
<p>Integraal werken, plan van aanpak. We maken een plan van aanpak met verbeteringen in de werkwijze om te komen tot integraal beleid.</p>	<p>Aan het eind van de hierboven genoemde training ‘integraal werken voor beleidsmedewerker sociaal domein’ wordt besproken welke vervolgstappen gezet moeten worden om het integraal werken in de praktijk goed uit te voeren. Aan de hand van de opbrengst wordt een plan van aanpak gemaakt. Daarbij worden ook andere teams betrokken.</p>	<p>2024, kwartaal 1</p>

Hoofdstuk 2: Monitoring

Het is belangrijk om te weten wat er speelt binnen de diverse beleidsterreinen. Waar gaat het (op onderdelen) goed? Waar (op onderdelen) niet? Dit helpt bij het maken van keuzes. Het is daarbij verstandig om gedurende langere tijd trends en ontwikkelingen te volgen. En daarmee te bepalen of je wel of niet moet gaan handelen. Door te monitoren kan soms ook het effect van onze inzet worden gevolgd. We willen immers weten of we onze doelen bereiken. En op tijd bijsturen als dat niet het geval is.

Monitoring door tellen en vertellen

Conclusies trekken op basis van alleen cijfers is niet genoeg. Ook ervaringen en inzichten van inwoners, medewerkers en partners zijn nodig. Het gaat om tellen (kwantitatief) én vertellen (kwalitatief). Om de ontwikkelingen in het sociaal domein te kunnen volgen, maken we voor het 'tellen' gebruik van indicatoren. Voor deze indicatoren maken we gebruik van gegevens die we al hebben. Denk bijvoorbeeld aan jaarverslagen van (mede) door ons betaalde organisaties, het GGD Gezondheidsonderzoek, de website 'Waar staat je gemeente?' (gegevensnetwerk van de VNG) en de jaarlijkse cliëntervaringsonderzoeken Wmo en Jeugdwet. De indicatoren die we in ieder geval gebruiken, staan in een schema op de volgende pagina. Deze indicatoren zijn op het moment dat we de uitvoeringsagenda hebben samengesteld, beschreven op basis van de toen beschikbare informatie. We zijn van plan om de manier van monitoren op basis van indicatoren te verbeteren. Een manier waarop we dat kunnen doen is bijvoorbeeld door de verbetering van onze managementrapportages. We willen meer nuttige gegevens uit onze computersystemen halen. Dit doen we om beter te kunnen sturen op onze inzet en goede beleidskeuzes te maken. Bij deze verbetering willen we een gezonde balans tussen 'willen weten' en de administratieve last die dit registreren met zich mee kan brengen.

Voor het monitoren door te 'vertellen', blijven we in gesprek met onze inwoners en partners. We willen van hen horen wat zij goed en minder goed vinden gaan in het sociaal domein. En of ze concrete ideeën hebben ter verbetering. Met onze partners voeren we dit gesprek tijdens de zogenaamde accountgesprekken. En tijdens partnerbijeenkomsten die we gaan organiseren. Ook onze inwoners willen we regelmatig tijdens bijeenkomsten bevragen. Soms zullen dit bijeenkomsten zijn die speciaal met dit doel zijn georganiseerd. Het kan ook gaan om door anderen georganiseerde bijeenkomsten of activiteiten waar wij bij aansluiten.

Kanttekeningen

Er is al jaren binnen gemeenten discussie over het monitoren van het sociaal domein. Gemeenten zijn aan het zoeken naar hoe ze dit het beste kunnen doen. Het gaat meestal om ingewikkelde vraagstukken en om menselijk gedrag. Vaak zijn verschillende zaken van invloed bij het behalen van een bepaald doel. Soms zaken waar wij als gemeente geen invloed op hebben. Ook kan het lang duren voordat een beleid(wijziging) of actie zijn vruchten afwerpt. Zeker als het gaat om gewenste gedragsverandering bij mensen. Denk bijvoorbeeld aan stoppen met roken. Of het aanpassen van onze kijk op bepaald gedrag. Dit alles maakt het lastiger om te beoordelen tot op welke hoogte onderdelen van het beleid of een actie geslaagd zijn. En/of bepalend zijn geweest bij het bereiken van een doel.

Indicatoren

Het werken met indicatoren in het sociaal domein staat bij de gemeente Wormerland nog in de kinderschoenen. We willen hier wel mee starten (zie de eerste aanzet in onderstaand schema). Het vraagt nog verdere ontwikkeling. Voor de volgende uitvoeringsagenda voor de jaren 2025 en 2026 willen we een goed ontwikkelde indicatorenset maken. Deze set moet goed inzicht geven in de stand van zaken en de ontwikkelingen in het sociaal domein met zijn diverse beleidsterreinen. Hiermee kunnen we informatie genereren voor de raad, het college en het management zodat data een grotere rol gaat spelen bij het nemen van besluiten.

In onderstaand schema staan de indicatoren waar we momenteel over beschikken en die bruikbaar zijn voor het ontwikkelen van beleid.

Indicatoren	Meest recente stand Wormerland	Vergelijking met Nederland (NL) of de regio	Bron
% vrijwilligers in de gemeente	24,2% (2020)	24,6% (NL)	<u>Gezondheidsmonitor Volwassenen en Ouderen 2020, GGD'en/CBS/RIVM (bewerking obv SMAP-methodiek, RIVM).</u>
% mantelzorgers in de gemeente	14,4% (2020)	13,6% (NL)	<u>Gezondheidsmonitor Volwassenen en Ouderen 2020, GGD'en/CBS/RIVM (bewerking obv SMAP-methodiek, RIVM).</u>
% mensen met een beperking ⁶	14,0% (2020)	15,2% (NL)	<u>Gezondheidsmonitor Volwassenen en Ouderen 2020, GGD'en/CBS/RIVM (bewerking obv SMAP-methodiek, RIVM).</u>
% laaggeletterde inwoners	6% (2023)	12% (NL)	<u>Geletterdheid in zicht (ROA)</u>
% inwoners die moeite hebben met rondkomen	12,5% (2020)	13,9% (NL)	<u>Gezondheidsmonitor Volwassenen en Ouderen 2020, GGD'en/CBS/RIVM (bewerking obv SMAP-methodiek, RIVM).</u>
% inwoners vanaf 18 jaar dat eenzaam is ⁷	44,3% (2020)	47% (NL)	<u>Gezondheidsmonitor Volwassenen en Ouderen 2020, GGD'en/CBS/RIVM (bewerking obv SMAP-methodiek, RIVM).</u>
% inwoners vanaf 18 jaar dat ernstig/zeer ernstig eenzaam is	10% (2020)	11,2% (NL)	<u>Gezondheidsmonitor Volwassenen en Ouderen 2020, GGD'en/CBS/RIVM (bewerking obv SMAP-methodiek, RIVM).</u>
% inwoners vanaf 18 jaar dat emotioneel eenzaam is	25,6% (2020)	28,9% (NL)	<u>Gezondheidsmonitor Volwassenen en Ouderen 2020, GGD'en/CBS/RIVM (bewerking obv SMAP-methodiek, RIVM).</u>
% inwoners vanaf 18 jaar dat sociaal eenzaam is	27,7% (2020)	30% (NL)	<u>Gezondheidsmonitor Volwassenen en Ouderen 2020, GGD'en/CBS/RIVM (bewerking obv SMAP-methodiek, RIVM).</u>

⁶ Langdurige beperkingen in activiteiten met betrekking tot horen, zien of mobiliteit.

⁷ Dit percentage is gebaseerd op de eenzaamheidsschaal, een vragenlijst om eenzaamheid te meten die bestaat uit elf uitspraken over emotionele eenzaamheid en sociale eenzaamheid.

Indicatoren	Meest recente stand Wormerland	Vergelijking met Nederland (NL) of de regio	Bron
% inwoners van 18 jaar en ouder dat voldoet aan de Bewegrichtlijn	48,2% (2020)	49,9% (NL)	<u>Gezondheidsmonitor Volwassenen en Ouderen 2020, GGD'en/CBS/RIVM (bewerking obv SMAP-methodiek, RIVM).</u>
% inwoners van 18 jaar en ouder met overgewicht	52,1% (2020)	50,8% (NL)	<u>Gezondheidsmonitor Volwassenen en Ouderen 2020, GGD'en/CBS/RIVM (bewerking obv SMAP-methodiek, RIVM).</u>
% inwoners van 18 jaar en ouder dat voldoet aan alcoholrichtlijn	39,9% (2020)	43,9% (NL)	<u>Gezondheidsmonitor Volwassenen en Ouderen 2020, GGD'en/CBS/RIVM (bewerking obv SMAP-methodiek, RIVM).</u>
% alcoholgebruik jeugd 12-16 jaar in de afgelopen maand	23% (2021)	25% (Z-W)	<u>GGD Gezondheidsmonitor Jeugd</u>
% voortijdig schoolverlaters zonder startkwalificatie	1,3% (2021)	1,9% (NL)	<u>Waarstaatjegemeente.nl</u>
% jongeren tot 18 jaar met jeugdhulp	6,2% (2022, eerste half jaar)	10,7% (NL)	<u>Waarstaatjegemeente.nl</u>

Hoofdstuk 3: Het vervolg

We evalueren het ‘integraal beleidskader sociaal domein 2023–2026’ en deze uitvoeringsagenda in de loop van 2024. Hierdoor wordt duidelijk wat er bereikt is. Met deze informatie kunnen we de uitvoeringsagenda 2025–2026 opstellen. Naast deze evaluatie verwerken we onderdelen van deze agenda ook in de jaarlijkse planning & control–cyclus.

De komende jaren willen we onze inwoners en partners blijven betrekken bij de (beleids)ontwikkelingen in het sociaal domein. Door hun ervaringen en/of vakkennis is het waardevol dat zij meedenken bij de beleidsontwikkeling van specifieke onderwerpen en/of verbeteringen in de dienstverlening. Ook is het goed om regelmatig, in zijn algemeenheid, te horen wat er goed gaat en wat er beter kan in het sociaal domein.

Bijlage: Overzichtslijst regelgeving en beleidsplannen

In deze bijlage staat een overzicht van de huidige lokale regelgeving en de beleidsplannen binnen het Sociaal Domein in brede zin. Dit met uitzondering van regelingen op het gebied van de IOAW, IOAZ en BBZ (uitkeringen voor bijstandsgerechtigde oudere inwoners en/of –oudere– inwoners die een onderneming hebben). De gemeente Wormerland heeft hiervoor de gemeente Zaanstad gemandateerd (zowel qua beleid als uitvoering).

Verordeningen

1. Verordening maatschappelijke ondersteuning gemeente Wormerland 2020.
2. Verordening Jeugdhulp Wormerland 2022.
3. Re-integratieverordening Participatiewet Wormerland 2017.
4. Verordening loonkostensubsidie Participatiewet Wormerland 2015.
5. Verordening tegenprestatie Wormerland 2015.
6. Maatregel- en boeteverordening inkomensvoorzieningen Participatiewet Wormerland 2015.
7. Verordening bijzondere bijstand Wormerland 2015.
8. Verordening individuele inkomens- en studietoeslag Participatiewet Wormerland 2015.
9. Verordening maatschappelijke participatie kinderen Participatiewet Wormerland 2015.
Deze is vastgesteld in 2017.
10. Verordening maatschappelijke participatie senioren Participatiewet Wormerland 2015.
11. Verordening beschikkingstermijn schuldhulpverlening Gemeente Wormerland 2021.
12. Verordening Adviesraad Sociaal Domein Wormerland 2018.
13. Verordening bekostiging leerlingenvervoer Wormerland 2022.
14. Algemene subsidieverordening Wormerland 2012.

Regelgeving vastgesteld door het college van de gemeente Wormerland

1. Besluit maatschappelijke ondersteuning gemeente Wormerland 2021.
2. Beleidsregels maatschappelijke ondersteuning Wormerland 2020.
3. Nadere regels Verordening Jeugdhulp Wormerland 2022.
4. Beleidsregels sociale zaken Wormerland 2017.
5. Beleidsregels individuele inkomenstoeslag.
6. Nadere regels subsidie beschut werk gemeente Wormerland 2018.
7. Diverse subsidieregelingen.

Er is ook nog een regeling gehandicaptenparkeerkaart. Dit is een landelijke regeling. Op lokaal niveau zijn er geen nadere regels gesteld.

Beleidsplannen

Deze ‘hangen’ onder het integrale beleidskader sociaal domein:

1. Kadernota Participatiewet 2015
In de loop van 2023 wordt besproken of er een nieuw plan moet komen. Of dat het integrale beleidskader in combinatie met lokale regelgeving en/of werkinstructies volstaat.
2. Armoedenotitie Wormerland 2016–2020.
Er komt een nieuwe notitie. De planning is 2023, kwartaal 4.
3. Plan voor de schuldhulpverlening Gemeente Wormerland 2017–2021
In de loop van 2023 wordt besproken of er een nieuw plan moet komen. Of dat het integrale beleidskader in combinatie met lokale regelgeving en/of werkinstructies volstaat.

Colofon

Dit is een uitgave van: Gemeente Wormerland
Mei 2023

Bezoekadres

Koetserstraat 3
1531 NX Wormer

Postadres

Postbus 20
1530 AA Wormer

Telefoon

075 - 651 21 00

Email

antwoord@wormerland.nl

Website

www.wormerland.nl

Volg ons op

Facebook: [Gemeente Wormerland](https://www.facebook.com/GemeenteWormerland)
Twitter: [OVERwormerland](https://twitter.com/OVERwormerland)

Illustraties

www.mirandanell.nl

Foto

Nander de Wijk

